

本指南中使用的符号

本指南使用下面的符号表示重要的信息。

警告 • 此标记表明操作设备时应注意的事项。请务必阅读全部警告信息。

注释 • 此标记表明补充的操作方法和其它有用信息。



作为ENERGY STAR的附属公司，佳能公司已测定本型号符合ENERGY STAR节省能源的计划。

国际ENERGY STAR办公室仪器计划是一个透过使用电脑及其它办公室仪器，提倡节省能源的国际性计划。这个计划是研究产品备有节省能源的功能，并宣扬有效地节省耗用能源的讯息。这是一个开放模式，商业持有人可以自愿参与。是次计划的目标产品为办公室仪器，如计算机、显示器、打印机、传真机、影印机、扫描仪及多功能系统。参与国家的标准及商标都是统一的。

必须使用屏蔽线才能符合EMC标准的技术要求。

警告

当您使用这产品时，应该注意以下法律事项：

- 扫描某些文件，如钞票、政府债券和公共证书可能违法而被检控。
- 根据法例，您可能需要得到别人授权，通过版权及法律权利，才可扫描该项目。

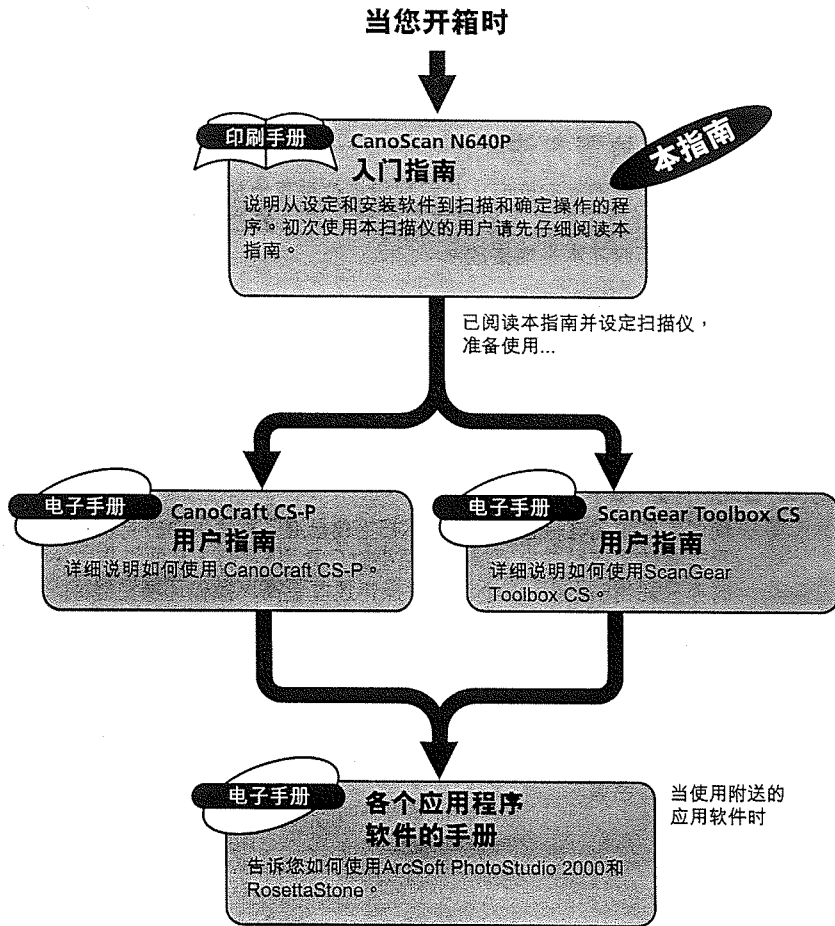
如果您对扫描项目存任何怀疑，应事先徵询法律意见。

- CanoScan和CanoCraft为佳能公司的商标。
- Adobe、Adobe Acrobat和Adobe Photoshop为Adobe System Incorporated的商标。
- Microsoft、Windows和Windows NT为微软公司在美国和其它国家的注册商标。
- OmniPage Pro为Caere Corporation的商标。
- RosettaStone为Canon Inc.的商标。
- 上述未有提及的名称和产品为它们各自公司的商标或注册商标。

版权©2000佳能公司。版权所有，翻印必究。

如何有效地使用各手册

感谢您购买CanoScan N640P彩色扫描仪。
本入门指南说明连接扫描仪到计算机及开始扫描的步骤。我们建议您仔细阅读本指南，以掌握正确的程序，避免出现问题的。



当您发现操作并不如指南所述而进行，而您认为有问题出现时，请参阅**CanoScan安装公用程序光盘**(CanoScan Setup Utility CD-ROM)**故障排除**(Troubleshooting)一节(英文版)。

CanoScan N640P 特性

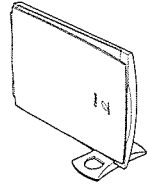
您选购了世界上最优秀扫描仪之一的平板式彩色扫描仪。备有600 dpi光学分辨率的CanoScan N640P附有以下特性。

机身轻巧

世界上最细和最薄的A4/信纸尺寸扫描仪(256毫米阔 x 372.5毫米长 x 39毫米高)，重量仅为1.5千克(3.3磅)。这扫描仪十分轻巧，可以随意放置或移动。

节省空间的直立放置方法

尽管桌上堆得密密麻麻，仍可把扫描仪垂直地放在桌上。可以使用垂直的位置来扫描或以直立的位置摆放，扫描时才水平地摆放。



简易地连接到并行端口

使用提供的单一电线简易地连接到计算机并行(打印机)端口。现有的打印机连接到扫描仪的第二个并行端口，成为雏菊环状连接配置。请参阅“配合打印机使用时的注意事项”，见本指南第37页。

离线式电源和省电特性

简便的离线式电源的特性是表示扫描仪已准备就绪，随时可以使用。如果连续使用离线式电源操作，每小时只耗电5瓦特，全面操作时，每小时亦只耗电8瓦特。这个设计令操作速度更高、操作环境更静。

细致的色调和高分辨率

扫描方法使用了专有的Canon LIDE扫描科技，以**超高感光度接触图像感应器(CIS)**来扫描。扫描仪对每程红、绿和蓝色(RGB)渠道的阅读数值为14 bits(16,384种颜色)，扫描仪能提供8 bits的输出，以高分辨率重现鲜明的色调。

系统要求

必须配合以下要求，才能操作扫描仪。

计算机：	IBM AT/PC兼容
操作系统：	Windows 95/Windows 98/ Windows NT Workstation 4.0/ Windows 2000 Professional
中央处理单元：	Windows 95/98/NT Workstation 4.0: Pentium或更高 Windows 2000 Professional: Pentium 133 MHz或更高
内存：	32MB或更高(建议使用64MB或更高)
显示器：	高色彩(16 bit)或更高， 800 x 600像素或更高
接口：	并行接口(IEEE 1284/ECP)
光盘驱动器：	需要

警告

- 家庭装配或私人装配的计算机可能不能操作这扫描仪。
- 当连接扫描仪后，有些个人计算机(包括膝上型)可能不能在离线模式正确地重新启动。如果出现这情况，请重新开启计算机。

目录

如何有效地使用各手册	1
CanoScan N640P的特性	2
系统要求	3
▲ 安全注意事项	5
设定及操作情况	8

第一章

安装扫描仪

1. 检查包装内的物品	10
2. 部件说明	11
3. 打开扫描单元的锁扣	12
4. 连接到计算机	13
5. 安装软件	16
6. 测试扫描仪操作	19

第二章

软件指南

1. 使用CanoCraft CS-P扫描	27
2. 使用CanoCraft CS-P复制	29
3. 使用ScanGear Toolbox CS扫描	30
4. 使用ArcSoft PhotoStudio 2000扫描	32
5. 使用RosettaStone扫描	33
6. 使用Adobe Acrobat Reader阅览电子手册	34

附录

1. 配合打印机使用时的注意事项	37
2. 并行端口设置	39
3. 垂直地使用扫描仪	42
4. 在搬运扫描仪前	44
5. 护理及保养	45
6. 主要规格	46

▲ 安全注意事项

请您在使用此扫描仪前，仔细阅读以下注意事项。

▲ 警告

指出若使用不当，可能会导致人命伤害或严重受伤。为了要安全地使用扫描仪，请时刻倍加留意这些警告。

▲ 注意

指出若使用不当，可能会造成人身或物件损伤。为了要安全地使用扫描仪，请时刻倍加留意这些注意事项。

有关摆放位置

▲ 警告

- 切勿把扫描仪放近易燃液体，如含酒精物料或稀释液。若内部电子零件与易燃液体接触，可能会导致火警或电击。
- 切勿把以下物品放在扫描仪上。若内部电子零件与这些物品接触，可能会导致火警或电击。

- 金属物件，如项炼
- 盛放液体容器，如杯、花瓶及花盆

若以上其中一项物品或液体进入扫描仪，立即拔掉交流电适配器电线，并通知您的零售商或佳能客户服务部。

▲ 注意

- 切勿把扫描仪放在以下地方，否则，可能会导致火警或电击。
 - 高湿度的地方
 - 阳光直接照射的地方
 - 高温度的地方
 - 靠近易燃物料的地方
- 切勿把扫描仪放在震荡的支架、不平面或经常受到震荡影响的平面。若扫描仪掉下来，可能会对其造成损伤。
- 切勿把重的物品放在扫描仪上。物品可能会掉下来，击中扫描仪并造成损伤。

有关电源供应

▲ 警告

- 切勿损毁、毁坏或修改交流电适配器。切勿放上重物、拖拉或过度弯曲交流电适配器的电线。损毁的电线可能会造成火警或电击。
- 手湿时，切勿插入或拔出交流电适配器，否则，可能会造成火警或电击。
- 切勿把过量的插头插入一个电源插座内，否则，可能会造成火警或电击。
- 切勿把交流电适配器扭曲或捆在一起，否则，可能会造成火警或电击。
- 时刻把交流电适配器整个插入电源插座，若插不紧，可能会造成火警或电击。
- 切勿使用其它交流电适配器，否则，可能会造成火警或电击。
- 一般来说，不应使用延伸的电线，否则，可能会造成火警或电击。若非用延伸的电线不可，电线不可超过5米(15尺)。必须确保延伸的电线没有扭曲，而整个交流电适配器都插入延伸的电线插头内。切勿使用多条延伸的电线。
- 切勿在走廊或人来人往的地方使用延伸的电线，在这些地方，电线很容易会遭踏到或绊倒行人，这会损毁延伸的电线，亦可能会造成火警或电击。
- 切勿在户外或无遮蔽的地方使用交流电适配器。

▲ 注意

- 切勿把扫描仪插入非指定瓦数的插头。若瓦数不当，可能会造成火警或电击。
- 拔出交流电适配器时，时常握著中心拔出。若拉著电线拔出，可能会损毁电线，并造成火警或电击。
- 切勿把物品放在交流电适配器附近，以免阻碍在紧急情况下将其拔出。
- 每年最少需从插头拔出交流电适配器一次，清除交流电适配器底部的金属针，以确保所有尘埃都已清除。若尘埃聚积于该位置，可能会导致火警。

一般处理预防措施

⚠ 警告

- 切勿拆除或修改扫描仪。若处理部件不当，可能会造成火警或电击。
- 若您听见不寻常的声音、看见冒烟、觉得过热或嗅到任何不寻常的气味，立即拔出交流电适配器，并联络您的零售商或佳能客户服务部。继续使用可能会导致火警或电击。
- 切勿在扫描仪附近使用易燃喷雾剂，同时，亦不应向扫描仪洒水、液体或易燃液体。若这些液体流入扫描仪，并接触电子零件，可能会造成火警或电击。若有任何液体流入扫描仪，立即拔出交流电适配器，并联络您的零售商或佳能客户服务部。
- 当您清洁扫描仪时，记紧拔出交流电适配器，否则，可能会造成火警或电击。
- 清洁扫描仪时，使用已沾水而又拧干的布。切勿使用易燃液体，如酒精、苯或稀释液。若易燃液体流入电子零件内部，可能会造成火警或电击。

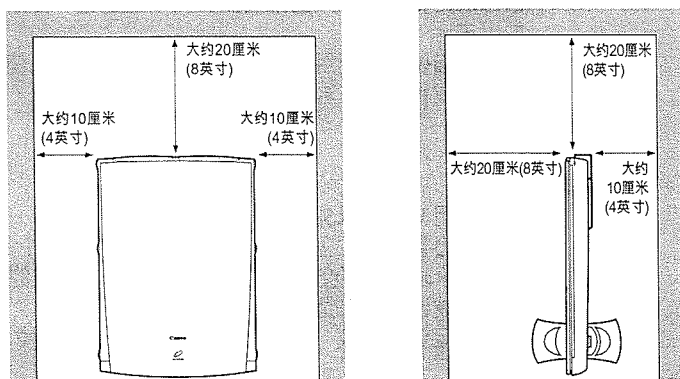
⚠ 注意

- 小心关闭文件盖以免夹手。
- 切勿大力重击文件盖。文件玻璃可能会被击破并令您受伤。
- 若有一段时间都不会使用扫描仪，例如一个较长的周末，为了安全着想，应拔出交流电适配器。
- 若需搬运该扫描仪，需极度小心。不小心将其掉下，可能会令您受伤。
- 在盖上盖前，需等待扫描仪冷下来，否则，可能会造成火警。
- 切勿把提供的光盘放在一般播放光盘机内，它会发出极大的声音，可能令听觉受损。

设定及操作情况

为了能安全地使用扫描仪，请时刻遵从以下的警告。

- 请在以下的温度及湿度情况，使用扫描仪。
温度：
摄氏5至35度(华氏41至95度)
湿度：
湿度10-90%(无冷凝)
- 请使用符合国家规格的电源(一般家居电源插座)。
- 确保扫描仪附近有很多空间。(以下一图是从上向下看扫描仪)



直立的扫描仪

- 设定扫描仪时，让电线从扫描仪连接到电源插座。
- 不要在温度起伏很大的地方设定扫描仪，亦不要把扫描仪从高温度的地方移到低温度的地方，冷凝可能会导致影像模糊。若从高温度的地方移到低温度的地方，确保扫描仪有足够时间适应新环境才使用。
- 不要在阳光直接照射的地方使用扫描仪，否则，湿度可能会在扫描仪的内部造成损害或减低图像质量。若必须在阳光直接照射的地方使用扫描仪，必须使用一块厚布来阻挡阳光。

安装扫描仪

拆开包装后，不应立刻把扫描仪连接到计算机。首先，检查包装内的物品，然后解开在运送过程中保护扫描仪的锁扣。

然后根据本节所述来连接扫描仪到计算机和安装其它软件。

请注意，您必须以管理员身份登入，才可在Windows NT Workstation 4.0和Windows 2000 Professional安装或删除软件。

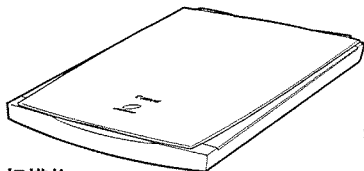
不解开锁扣，可能会损毁扫描仪。

1. 检查包装内的物品	10
2. 部件说明	11
3. 打开扫描单元的锁扣	12
4. 连接到计算机	13
5. 安装软件	16
6. 测试扫描仪操作	19

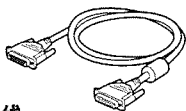
1. 检查包装内的物品

在开箱后，检查物品。

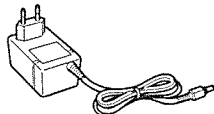
扫描单元及配件



扫描仪



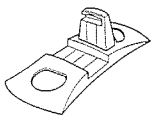
并行电线
用作连接扫描仪到计算机



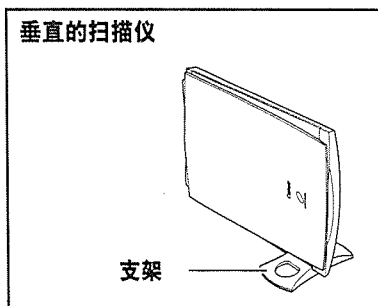
交流电适配器
(连电线)



Velcro®
文件盖以锁紧垂直的扫描仪



支架
保持著垂直的扫描仪



垂直的扫描仪

支架

软件和文件

- **CanoScan安装公用程序光盘(CanoScan Setup Utility CD-ROM)**

包含扫描软件、软件手册和手册读取器软件。因为光盘包含重要资料，而软件亦不会再被翻发，所以必须保存于一个安全位置。

*有关软件电子手册的讯息，请参阅本指南第34页。

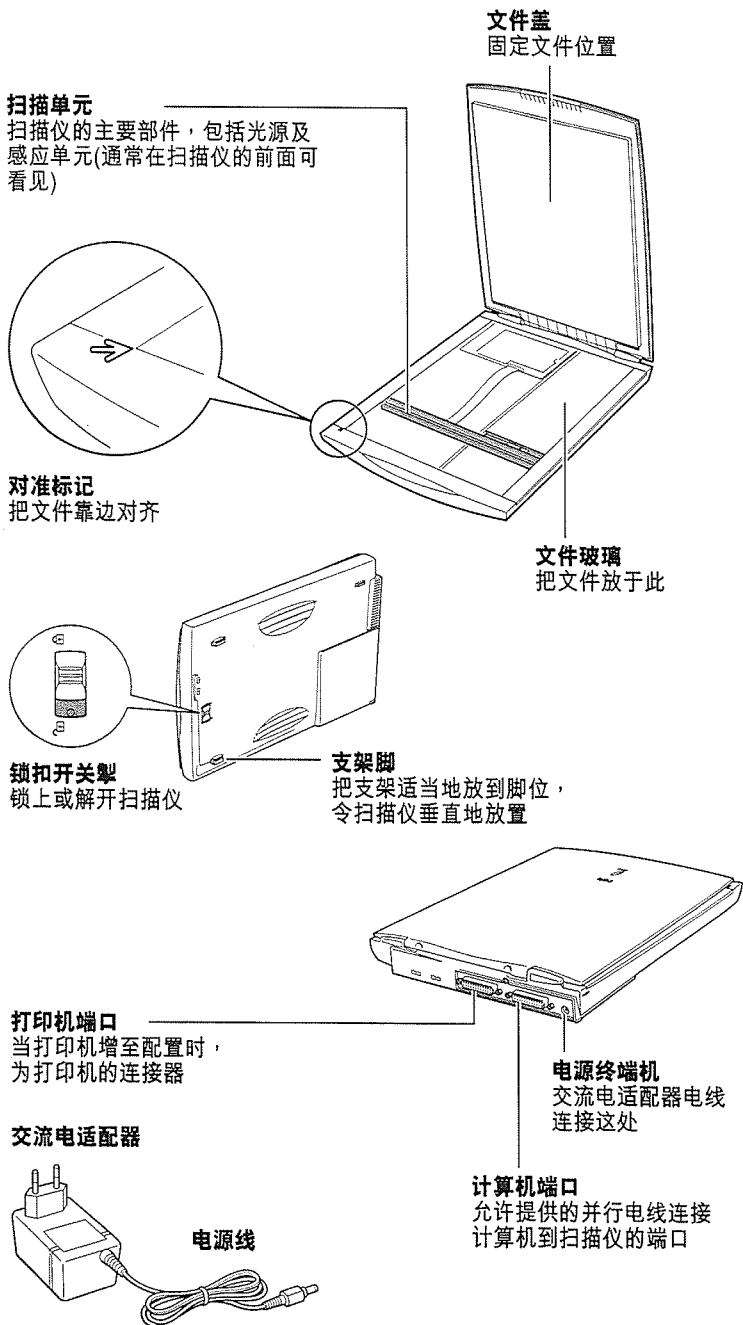
- **入门指南(本指南)**

说明从准备扫描仪到测试操作的程序，并介绍有关的软件。

- **其它文件**

如果发现欠缺任何一项物品，请联络您的零售商。

2. 部件说明

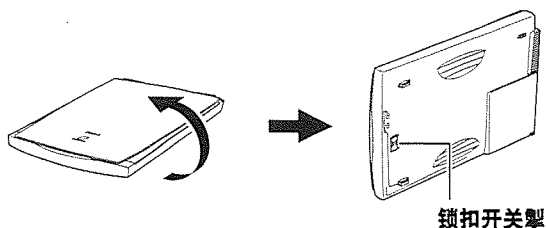


3. 打开扫描单元的锁扣

运送扫描仪时需锁上扫描仪，以避免在运送过程中受损。您必须先解锁，才可使用扫描仪。

1. 脱去扫描仪前端的封口。

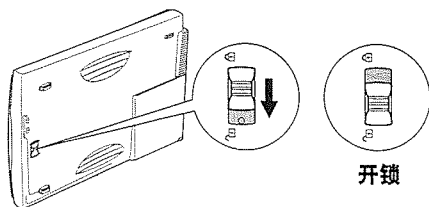
2. 轻轻地如下图所示翻过扫描仪。



警告

• 操作锁扣时，倾斜扫描仪的幅度不可大于90度。

3. 把锁扣开关掣推到开锁标记。



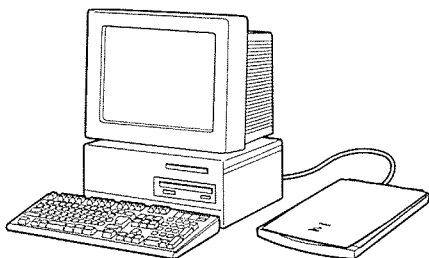
4. 把扫描仪翻回水平位置。

警告

• 在移动或运送扫描仪前，需确保您已锁好扫描仪(第44页)。

4. 连接到计算机

若使用Windows平台，第一步是把扫描仪连接到计算机。请根据“设定及操作情况”(第8页)所述，把扫描仪放置在安全及稳定的地方。



.....

1. **确保计算机及其它连接装置的电源是关掉的。**

若电源是开启的，跟从先后次序关闭计算机及周边的装置。

.....

2. **确保扫描单元已解锁(第12页)。**

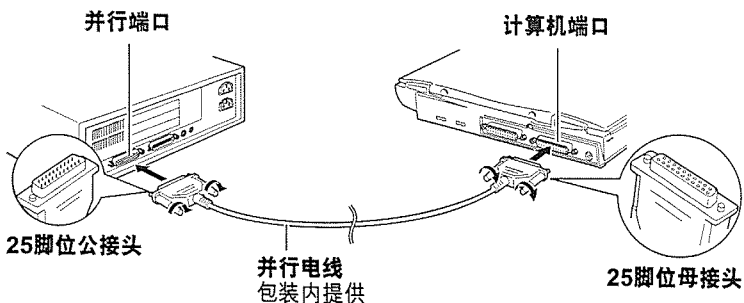
警告

- 在连接扫描仪到计算机前，确保已解开扫描仪的锁扣。若没有解锁，可能会令扫描仪不能操作或导致其它问题。

3. 使用提供的并行电线连接扫描仪到计算机。

请注意，并行电线的两端接口的形状是不同的。插入计算机末端的电线是25脚位的公接头。

轻轻地把接口推到端口，顺时针方向锁紧螺丝以固定其位置。

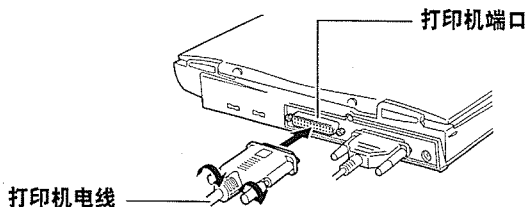


● 注释 ●

- 如果打印机电线已连接到计算机并行端口，拔出并换上扫描仪电线。
- 连接您的打印机电线到扫描仪的打印机端口。(见下一步)
- 并行端口的接口约4厘米(1.5英寸)，并标志著**并行**(Parallel)或**打印机**(Printer)。一般来说在计算机的后面板。

4. 连接打印机到扫描仪。

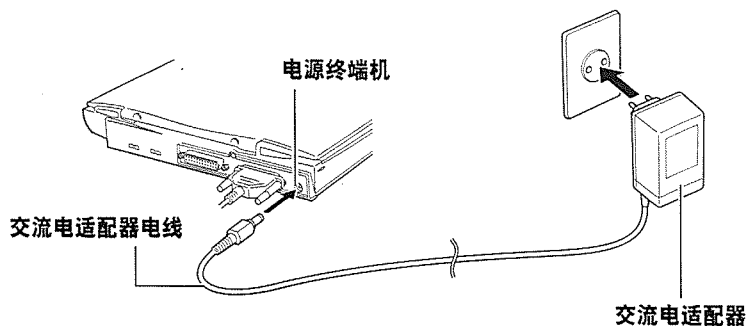
如果您打算同时把扫描仪和打印机连接到您的计算机，连接打印机的并行电线到扫描仪后面板左边的**打印机**(Printer)端口。



警告

- 如果您使用**Windows打印系统(WPS)**打印机，如Canon BJC-610W、BJC-620W、LBP-660或Epson喷墨式打印机，参阅配合打印机使用时的注意事项(第37页)。
- 因为数据是由扫描仪传送到打印机，尽管不需要使用扫描仪，仍需确保在进行打印前，扫描仪电源是开启的。
- 打印机以外的装置不能连接到扫描仪的打印机端口。

5. 连接交流电适配器到扫描仪。



警告

- 只可使用扫描仪提供的交流电适配器。使用其它交流电适配器可能会发生故障。

- **注释** ● 扫描仪没有电源掣。只有插入佳能电适配器，才能启动电源。

至此便总结了连接程序，您现在可以准备安装软件。

5. 安装软件

这一节说明如何安装光盘内的软件到计算机。

安装软件清单

以下的软件程序会安装到您的计算机。【每个数字接著MB的数字(例:约00MB)列明安装每一项程序于您的计算机内所需的硬盘空间。】

- **CanoCraft CS-P** 约13MB
这个软件程序与扫描仪一同使用，以扫描和载入图像到您的计算机。CanoCraft CS-P Copy令打印彩色文件更容易，而且会自动安装。
- **ScanGear Toolbox CS** 约2MB
这是一个用于直接装载扫描图像到应用程序，然后毫不费神地打印图像或以邮件或传真附件方式来传送。
- **ArcSoft PhotoStudio 2000** 约30MB
这是一个数码图像编辑程序，从扫描仪和数码相机载入图像，然后以编辑、修整工具、特别效果和增强效果来加工。它可以把图像编辑在一起，转变文件形式及制造相簿。这程序此后称为PhotoStudio 2000。
- **RosettaStone** 约46MB
光学字符识别(OCR)程序，把扫描文件转换为可以用文字处理器进行编辑的文档。
- **Adobe Acrobat Reader** 约10MB
用于查阅光盘上的电子手册(替代纸张的屏幕显示手册)，如CanoCraft CS-P、ScanGear Toolbox CS、PhotoStudio 2000和RosettaStone。

警告

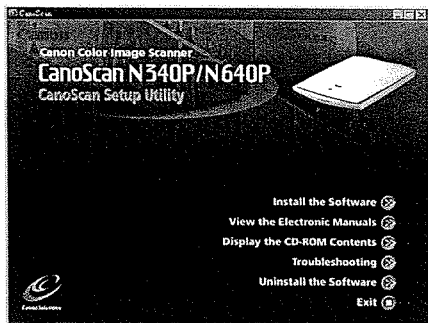
- 您大约需要101MB硬盘空间安装所有程序。此外，操作软件时需要更多硬盘空间。

安装程序

1. 开启计算机。

2. 把CanoScan安装公用程序光盘(CanoScan Setup Utility CD-ROM)放到计算机驱动器。

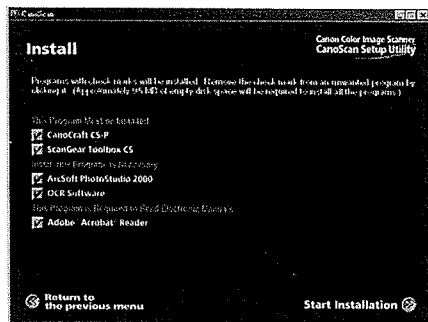
过了一会，CanoScan安装公用程序光盘(CanoScan Setup Utility CD-ROM)将会启动，而菜单(Menu)窗口亦会自动显示。



如果没有显示CanoScan安装公用程序(CanoScan Setup Utility)菜单窗口，双击我的电脑(My Computer)图标，然后再单击光盘(CD-ROM)图标。

3. 单击安装软件(Install the Software)按钮。

将会显示安装窗口。



如果您单击了错误的项目，请单击回到上一个菜单(Return to the previous menu)按钮，然后再次单击正确项目。
游标滑过每一个程序都会出现该程序的简介。

4. 单击窗口右下角的开始安装(Start Installation)按钮。

这样便会开始安装所有应用软件。如果您打算选择某些程序来安装，在单击**开始安装**(Start Installation)按钮前，单击以删除软件旁的[✓]覆盖标记，便不会安装该软件。

确保最低限度安装了CanoCraft CS-P和ScanGear Toolbox CS。

警告

- 在安装的时候，除非是**CanoScan安装公用程序**(CanoScan Setup Utility)指示，否则，切勿重新启动计算机或取出光盘，这些行为会影响安装程序。
- 在安装时，切勿进行其它操作。
- 请不要单击其它非指定的按钮或项目。

5. 根据屏幕上的指引进行安装。

安装所有程序后，根据屏幕上的指引重新启动计算机。

6. 按退出光盘按钮，取出CanoScan安装公用程序光盘(CanoScan Setup Utility CD-ROM)。

小心处理光盘，并将它保存于保护盒内。

警告

- 如果没有显示**CanoScan安装公用程序**(CanoScan Setup Utility)菜单，而您不能跟从所述的安装程序，您可以手动安装该软件。单击**开始**(Start)按钮，然后选择**执行**(Run)，并在输入框中键入以下其中一个指令。【D:】是光盘驱动器名称的例子。

安装CanoCraft CS-P:	【D:\Canocrft\Disk1\Setup.exe】
安装ScanGear Toolbox CS:	【D:\Toolbox\Disk1\Setup.exe】
安装PhotoStudio 2000:	【D:\Pstudio\Setup.exe】
安装RosettaStone:	【D:\Ocr\Setup.exe】
安装Adobe Acrobat Reader:	【D:\Acroread\Ar40chs.exe】

- 确保在安装RosettaStone后重新启动计算机。
- 如果需要手动显示电子用户手册，在**CanoScan安装公用程序光盘**(CanoScan Setup Utility CD-ROM)中选择**用户手册**(Manual)文件夹中的文件。

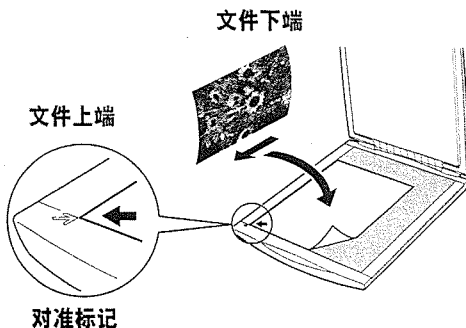
- **注释** ●
- 您可使用**卸载软件**(Uninstall the Software)按钮来删除计算机的附属程序。

6. 测试扫描仪操作

以下指示向您说明如何测试扫描仪和试验两个软件程序。您将会使用ScanGear Toolbox CS和CanoCraft CS-P。

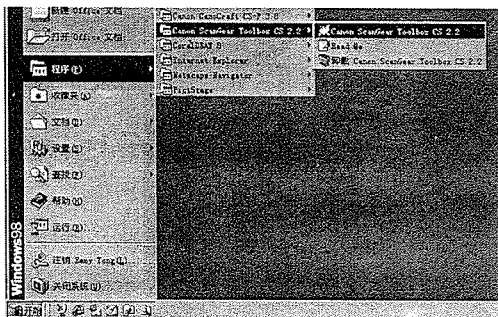
1. 如图所示将文件放到文件玻璃上。

打开文件盖，把图像向下，并把其上端对准扫描仪前面的对准标记。关上文件盖，小心不要移动文件。

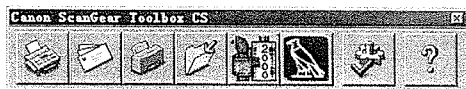


- **注释** ●
- 如果需要准确地扫描原件的边界，把原件放在离开文件玻璃边界2毫米的位置。

2. 单击Windows开始(Start)菜单，并选择程序(Programs)、Canon ScanGear Toolbox CS 2.2和Canon ScanGear Toolbox CS 2.2。

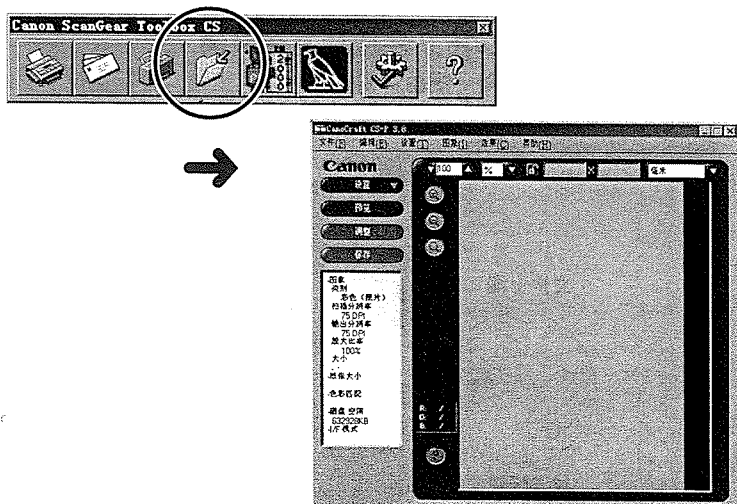


将会显示ScanGear Toolbox CS工具列。



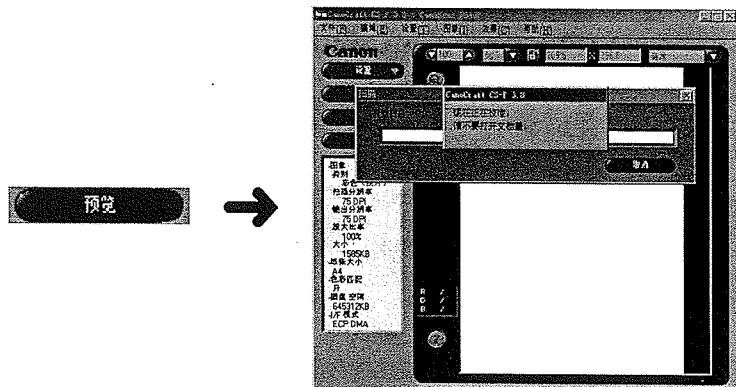
3. 单击工具列的保存(Save)按钮。

将会显示CanoCraft CS-P窗口。



4. 单击预览(Preview)按钮。

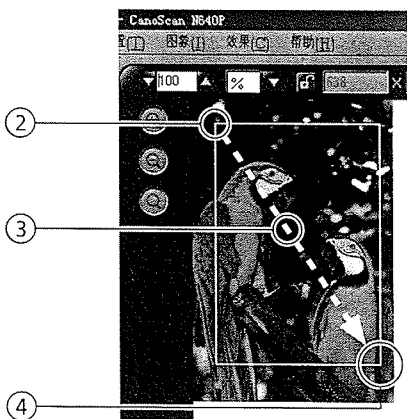
将会显示以下窗口，校准程序将会开始。在最初设定后，校准程序便会进行。



警告 • 校准程序进行时，切勿打开文件盖。

5. 指定扫描范围

1. 右击滑鼠。
如果您是在安装后第一次使用CanoCraft CS-P，扫描范围会预设为信纸/A4尺寸。右击滑鼠按钮以取消此选择。
2. 左击您打算扫描图像的一角。
当您在预览范围移动滑鼠的游标，游标会变成“+”的形状。
3. 向下按著滑鼠按钮，然后对角拖拉滑鼠以选择您打算扫描的范围。
已选择的范围会出现一个框(裁切框)。
4. 放开滑鼠按钮。



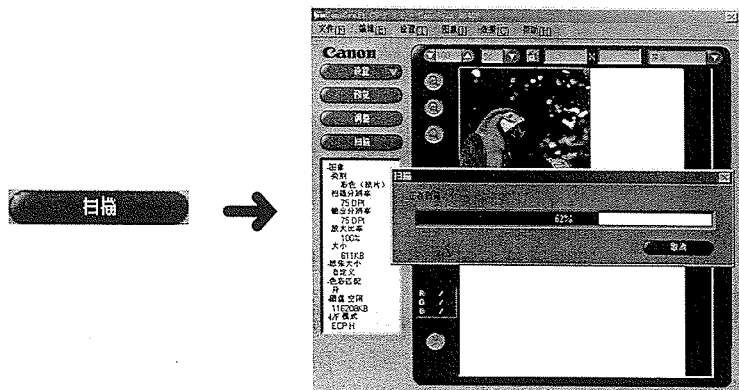
- 注释 ●
- 您可以拖拉虚线框的一条线或一个角来改变扫描范围。
 - 您可以单击范围内的位置并拖拉，以移动扫描范围。
 - 您可以右击框内位置或左击框外位置，以重选扫描范围。

6. 单击扫描(Scan)按钮。

扫描仪会开始进行最终扫描。

进度长条会显示扫描进度。

当进度长条达100%时，扫描便完成，CanoCraft CS-P窗口会关闭。



警告 • 在扫描过程中，请不要打开文件盖。

检视扫描图像

以下程序说明如何在显示屏检视扫描图像。

• **注释** • 扫描图像将会保存于【C:】驱动器的我的文件(My Documents)文件夹，名为保存0000(Save0000)。

1. 双击Windows桌面的我的电脑(My Computer)图标。



2. 双击【C:】驱动器图标。



Hard disk(C:)

3. 双击我的文件(My Documents)文件夹。



My Documents

4. 双击我的图片(My Pictures)文件夹。

如果没有我的图片(My Pictures)文件夹，跳到步骤5。



My Pictures


5. 双击保存0000(Save0000)文件。

Windows绘图(Paint)程序将会开始并显示扫描图像。



Save0000

某些计算机可能会开始绘图(Paint)程序以外的程序。

检视图像后，关闭绘图(Paint)程序，单击窗口右上角的 (关闭框)图标。



● 注释 ●

- 窗口内的图像尺寸将会根据使用的扫描分辨率。
- 有关CanoCraft CS-P操作详情，请参阅第27页“使用CanoCraft CS-P扫描”或CanoCraft CS-P用户指南【电子手册(英文版)】。
- 有关ScanGear Toolbox CS操作详情，请参阅第30页“使用ScanGear Toolbox CS扫描”或ScanGear Toolbox CS用户指南【电子手册(英文版)】。

先前的步骤介绍了基本扫描程序。

一旦您熟悉操作方法后，便可以尝试更具挑战的扫描工作。

以高分辨率扫描时应注意事项

请注意，在颜色模式扫描提高分辨率时，文件体积亦会按指数大幅增长。以高分辨率扫描可能需要多些时间扫描和制作图像。我们建议您在颜色模式中进行扫描时，尽量避免把分辨率提高于最少要求以上。

预计以颜色扫描信纸尺寸的文件体积

- 100 dpi 3 MB
- 300 dpi 26 MB
- 600 dpi 105 MB
- 1200 dpi 418 MB

分辨率准则

- 上载到网页或在计算机屏幕检视，选择75 dpi
- 扫描打印照片和杂志剪报，选择150-300 dpi
- 以喷墨式打印机打印，选择约打印机比率一半的分辨率(180 dpi、360 dpi、720 dpi)

扫描尺寸较少的原件时，可以使用1200 dpi分辨率，这样，原件可以被放大以作打印(即把3.5 x 5寸的图像放大为信纸尺寸)。

使用PhotoStudio 2000程序来扫描，文件的最大体积被Windows 95/98限制为256 MB。彩色模式的1200 dpi文件体积与一份约20 x 18厘米(7.87 x 7.08寸)的原件差不多。在Windows 95/98以1200 dpi来扫描较大的原件时，便需要Adobe Photoshop这类应用程序，而Windows NT Workstation 4.0和Windows 2000 Professional则没有设定这些规限。

软件指南

本章提供操作扫描仪附送软件的简介。CanoCraft CS-P是扫描仪的驱动程序，ScanGear Toolbox CS是一个简易扫描设备，ArcSoft PhotoStudio 2000是一个图像修整应用程序，而RosettaStone是一个**光学字符识别(OCR)**程序，把扫描的文本转换成可以编辑的文本。

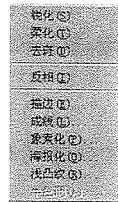
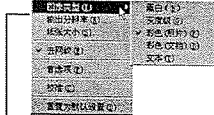
有关每一个程序的详细指引，参阅**CanoScan安装公用程序光盘**(CanoScan Setup Utility CD-ROM)的有关电子手册。阅览电子手册的方法，请参阅使用Adobe Acrobat Reader阅览电子手册(第34页)。

1. 使用CanoCraft CS-P扫描	27
2. 使用CanoCraft CS-P复制	29
3. 使用ScanGear Toolbox CS扫描	30
4. 使用ArcSoft PhotoStudio 2000扫描	32
5. 使用RosettaStone扫描	33
6. 使用Adobe Acrobat Reader阅览电子手册	34

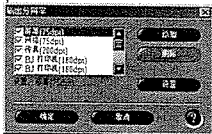
1. 使用CanoCraft CS-P扫描

CanoCraft CS-P是一个软件驱动程序,令您能够使用CanoScan N640P彩色扫描仪扫描图像。它拥有一系列进阶功能,令您能够得心应手地捕获图像。它亦可以与TWAIN驱动程序一同使用,将会在下一页说明。

单击此处来设定**图像类型**(Image Type)、**输出分辨率**(Output Resolution)和**纸张尺寸**(Paper Size)



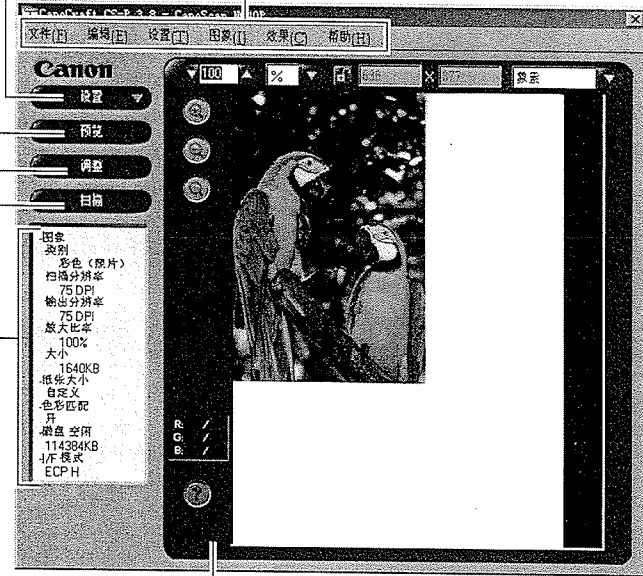
单击这里的菜单来显示各种指令和子菜单



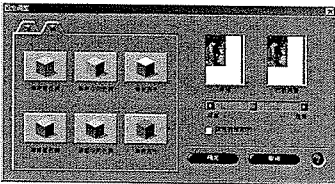
单击这里来开启预览扫描

单击这里来开启最终扫描

此处显示现行设定



单击此处来调整亮度和色调



单击此处来进入帮助(Help)

CanoCraft CS-P的简易应用

- 扫描图像或插图以贴上文字处理文件或网页。

如何使用CanoCraft CS-P

启动CanoCraft CS-P

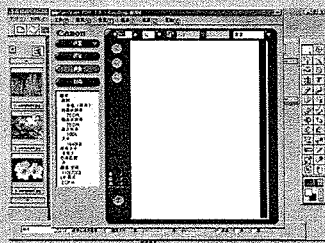
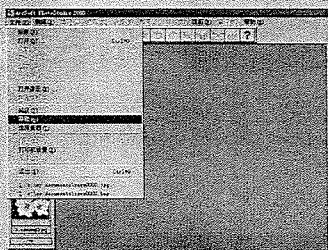
单击Windows任务栏的**开始(Start)**按钮并跟从先后次序选择**程序(Programs)**、**Canon CanoCraft CS-P 3.8**和**CanoCraft CS-P 3.8**。

如何查阅电子手册

把光盘放到驱动器，单击**查阅电子手册(View the Electronic Manuals)**和单击**Canon CanoCraft CS-P**。有关详情，请参阅“使用Adobe Acrobat Reader 浏览电子手册”(第34页)。

什么是TWAIN驱动程序？

- TWAIN是处理图像应用程序和输入设备如扫描仪之间的数据转换软件的标准缩写。基于此标准的设备驱动程序便称为TWAIN驱动程序。TWAIN兼用应用程序可以在其窗口召出TWAIN驱动程序来扫描图像。
- CanoCraft CS-P是一个独立应用程序，可以如上所述来启动。它可以使用为TWAIN驱动程序，并在另一个应用程序内启动以直接装载图像到程序中。应用程序必须符合TWAIN - 32标准。

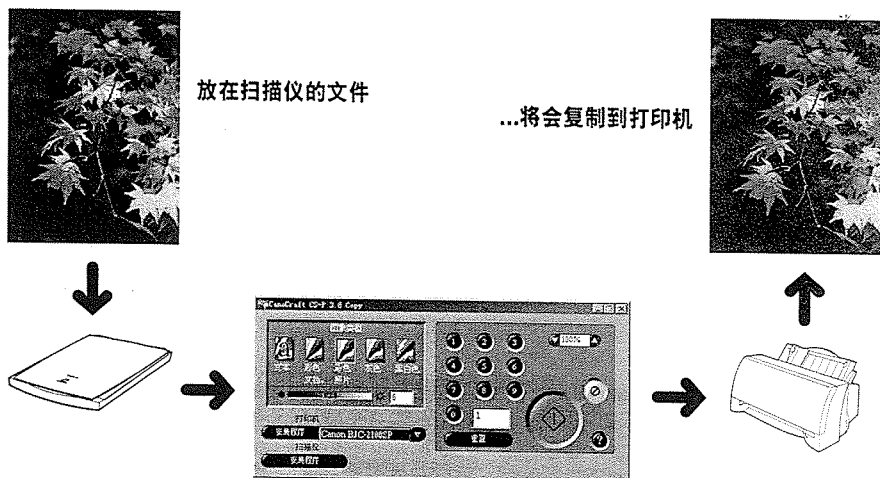


在另一个应用窗口启动 CanoCraft CS-P

- 每个应用程序启动TWAIN驱动程序的方法都有所不同。请参阅第32页PhotoStudio 2000和第33页的RosettaStone，其它程序请参阅个别手册。

2. 使用CanoCraft CS-P复制

如果您使用CanoCraft CS-P复制，并把彩色打印机连接到CanoScan N640P彩色扫描仪，彩色复制便会很容易。



CanoCraft CS-P复制的简易应用

- 当没有彩色影印机时，只要您有计算机、扫描仪和彩色打印机便可进行彩色复印。
- 只有单色的打印机才能进行黑白复印。

如何使用CanoCraft CS-P复印

启动CanoCraft CS-P复印

单击Windows任务栏的**开始(Start)**按钮，然后跟从先后次序选择程序(Programs)、Canon CanoCraft CS-P 3.8和**CanoCraft CS-P 3.8复印(CanoCraft CS-P 3.8 Copy)**。

如何查阅电子手册

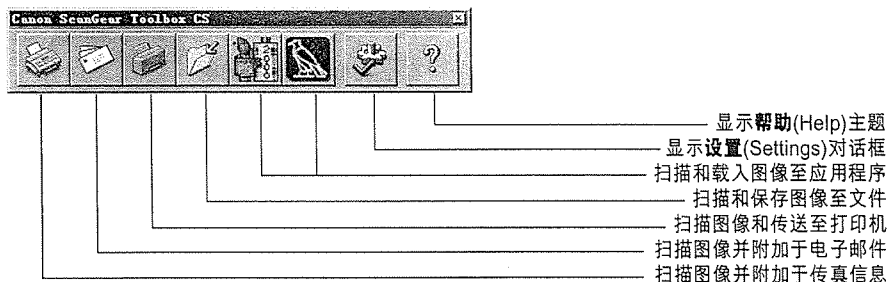
把光盘放到驱动器，单击**查阅电子手册(View the Electronic Manuals)**和单击CanoCraft CS-P。有关详情，请参阅“使用Adobe Acrobat Reader浏览电子手册”(第34页)。

警告 • 这程序不能兼容Windows打印系统(WPS)打印机。

3. 使用ScanGear Toolbox CS扫描

ScanGear Toolbox CS是一个简易程序，只需要几个简单步骤便可扫描图像、复印(打印)、附加图像至电子邮件、传真或保存图像。

ScanGear Toolbox CS Toolbox



- ◆ 注释 ◆
- 如果从**CanoScan安装公用程序光盘(CanoScan Setup Utility CD-ROM)**安装了所有应用程序，自定义1-2按钮将会分别自动设定为PhotoStudio 2000和RosettaStone。
 - 使用复印(打印)功能时，必须已连接打印机，并已在线，而计算机必须已安装了打印机驱动程序。
 - 使用电子邮件功能，需要安装及驱动MAPI(信息应用程序介面)程序，如Microsoft Outlook或Microsoft Exchange。
 - 使用传真功能，必须连接传真数据机，并安装及驱动传真软件，以传送传真。

ScanGear Toolbox CS的简易应用

- 选择或重覆进行扫描仪功能。
- 不用显示CanoCraft CS-P窗口来扫描。

如何使用ScanGear Toolbox CS

启动ScanGear Toolbox CS

单击Windows任务栏的**开始(Start)**按钮，然后跟从先后次序选择程序(Programs)、Canon ScanGear Toolbox CS 2.2和Canon ScanGear Toolbox CS 2.2。

如何使用功能

单击工具列的按钮。

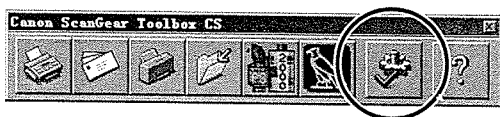
如何查阅电子手册

把光盘放到驱动器，单击**查阅电子手册**(View the Electronic Manuals)和单击ScanGear Toolbox CS。有关详情，请参阅“使用Adobe Acrobat Reader 阅览电子手册”(第34页)。

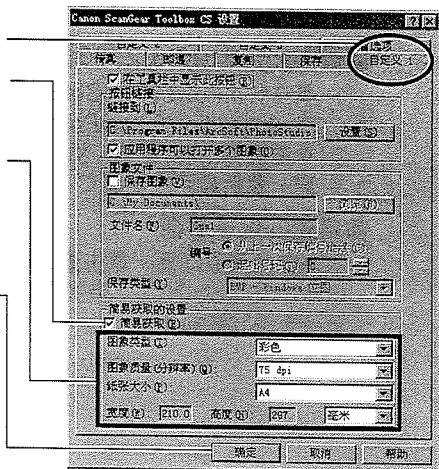
没有显示CanoCraft CS-P窗口来扫描

您可以跟从以下的方法来设置ScanGear Toolbox CS，令扫描更容易。这例子显出没有显示CanoCraft CS-P窗口来使用PhotoStudio 2000。只要按工具列的**自定义1**(Custom 1)便可进行扫描。

1. 单击工具列的**设置**(Settings)按钮来显示ScanGear Toolbox CS设置对话框。



2. 单击**自定义1**(Custom 1)标签。
3. 复选**简易获取**(Easy Acquire)的复选框。
4. 根据需要选择**图像类型**(Image type)、**图像质量(分辨率)**【Image quality(Resolution)】及**纸张大小**(Paper Size)。
5. 单击**确定**(OK)按钮。



设定后，当您按工具列的**自定义1**(Custom 1)按钮，不会显示CanoCraft CS-P窗口而开始扫描。扫描完成后，图像会出现于PhotoStudio 2000窗口。

4. 使用ArcSoft PhotoStudio 2000扫描

ArcSoft PhotoStudio 2000是一个图像编辑程序，可以载入扫描仪和数码相机的图像，然后以编辑、修整工具、特别效果和增强效果来加工。它可以联合图像、转换文件档案和自制相簿。



扫描



加入特别
效果



联合

如何使用PhotoStudio 2000

启动PhotoStudio 2000和TWAIN驱动程序

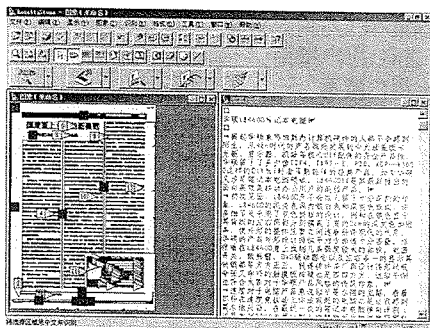
1. 单击Windows**开始**(Start)按钮，然后选择**程序**(Programs)、ArcSoft PhotoStudio 2000和PhotoStudio 2000。PhotoStudio 2000将会开始。
2. 单击**文件**(File)菜单，然后选择**获取**(Acquire)。CanoCraft CS-P将会开始，然后显示主要窗口。

如何查阅电子手册

把光盘放到驱动器，单击**查阅电子手册**(View the Electronic Manuals)和单击PhotoStudio 2000。有关详情，请参阅“使用Adobe Acrobat Reader浏览电子手册”(第34页)。

5. 使用RosettaStone扫描

RosettaStone是一个光学字符识别(OCR)程序,把从书本、杂志、报纸或传真所扫描的文字转换为文字数据。转换后,文字可以使用文字处理器和类似程序来编辑。



如何使用RosettaStone

启动RosettaStone和TWAIN驱动程序

1. 单击Windows **开始**(Start)按钮,然后选择**程序**(Programs)、RosettaStone V3.0和RosettaStone, RosettaStone便会启动。
2. 单击工具列的**自动**(Auto)按钮。
3. CanoCraft CS-P 3.8将会开始。单击**设置**(Settings)按钮,然后在**图像类型**(Image Type)选择**彩色(文本)**【Color(Text)】,再按**扫描**(Scan)按钮。
4. 在确认的文件中输入名称。
 - 如果工具列按钮显示为OCR,单击箭头,然后选择**自动OCR**(Auto OCR)。

如何查阅电子手册

把光盘放入驱动器,单击**查阅电子手册**(View the Electronic Manuals),并单击**OCR软件**(OCR Software)。有关详情,请参阅“使用Adobe Acrobat Reader浏览电子手册”(第34页)。

6. 使用Adobe Acrobat Reader浏览电子手册

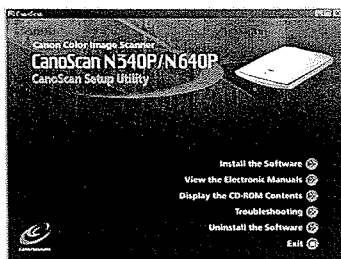
CanoScan安装公用程序光盘(CanoScan Setup Utility CD-ROM)包括以下电子手册。

- CanoCraft CS-P用户指南
- ScanGear Toolbox CS用户指南
- PhotoStudio 2000用户指南
- RosettaStone用户指南

电子手册是先安装**CanoScan**安装公用程序光盘(CanoScan Setup Utility CD-ROM)内的阅读电子手册软件Adobe Acrobat Reader，以在计算机屏幕上查阅手册。

1. 把CanoScan安装公用程序光盘(CanoScan Setup Utility CD-ROM)载入计算机驱动器。

以下窗口将会自动显示。



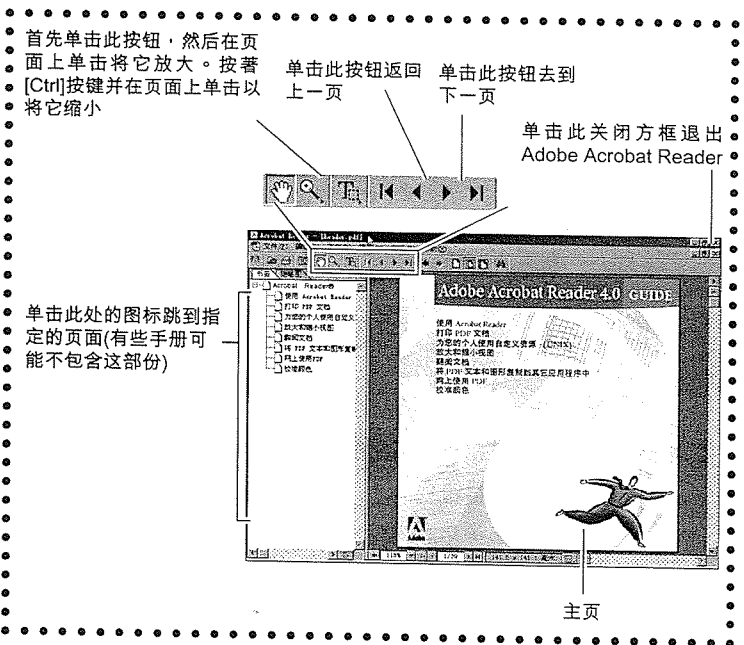
2. 单击查阅电子手册(View the Electronic Manuals)。

以下窗口将会显示。



3. 选择您想查阅的手册。

Adobe Acrobat Reader会自动启动并显示手册。使用程序的菜单和按钮查阅手册。下图解释查看电子手册所需的一些基本功能。



4. 如果您已完成查阅所有手册，关闭Adobe Acrobat Reader。

当Adobe Acrobat Reader关闭时，CanoScan安装公用程序 (CanoScan Setup Utility)手册选择窗口将会显示出来。

5. 关闭CanoScan安装公用程序 (CanoScan Setup Utility)。

单击回到上一页菜单(Return to the previous menu)按钮，直至返回主页，然后单击结束(Exit)按钮。

附录

1. 配合打印机使用时的注意事项	37
2. 并行端口设置	39
3. 垂直地使用扫描仪	42
4. 在搬运扫描仪前	44
5. 护理及保养	45
6. 主要规格	46

1. 配合打印机使用时的注意事项

使用打印机连接扫描仪时，应仔细留意以下的注意事项。

扫描仪和打印机不能同时操作

扫描仪和打印机都使用同一并行端口，所以不能在扫描时打印或在打印时扫描。如果您尝试在打印时扫描，会出现**打印端口正被另一装置使用(Printer Port is used by another device)**的信息。在某些情况下，在打印时进行扫描可能会成功，但是打印操作可能会终止，令打印机出现错误。

使用Windows打印系统(WPS)打印机

Windows打印系统兼容打印机，如Canon BJC-610W、BJC-620W、LBP-460和LBP-660型号在连接到扫描仪，将不能正确地操作。使用这类型打印机时，直接连接打印机到计算机的并行端口，需要时，便与扫描仪交替端口。

打印机不正确地操作应怎办

扫描仪使用标准Windows并行端口驱动程序来进行扫描和打印操作。所以连接打印机可能会用其并行端口驱动程序，如连接Epson喷墨打印机到扫描仪打印端口可能会令扫描仪或打印机出现故障。必须如下处理打印机：

- **注释** ● 联络制造商以查明您的打印机是否使用标准Windows并行端口驱动程序。

使用Epson打印机(Windows 95/98)

建议您跟从以下方法来调整**后台管理器(Spool Manager)**设置，以防扫描仪在操作时操作失误。

如何调整后台管理器设置(Spool Manager Settings)

1. 单击Windows任务栏的**开始(Start)**按钮，然后选择**程序(Programs)**、**Epson**和**后台管理器(Spool Manager)**。
2. 双击现正使用的打印机图标。
3. 在设置对话框内的**在这端口使用打印管理器(Use Print Manager for this port)**选项单击复选框。

- **注释** ● • 选择在这端口使用打印管理器(Use Print Manager for this port)设置令计算机传送所有打印数据到硬盘驱动器，打印速度亦会比没有选择这设置时稍慢。

使用Epson打印机附送的打印机窗口软件可能会导致扫描仪扫描速度显著地减慢，令计算机不能确认扫描仪，CanoCraft CS-P亦会操作不当。如果您遇到这种情况，请根据以下的程序来取消Epson打印机窗口。

如何取消Epson打印机窗口

1. 单击Windows任务栏的**开始**(Start)按钮，然后选择**程序**(Programs)和Windows Explorer。
2. 使用Windows Explorer可以进入Windows、**开始菜单**(Start Menu)、**程序**(Programs)和**开启**(StartUp)文件夹和删除**Epson打印机窗口**(Epson Printer Window)图标。

- **注释** ● • 删除Epson打印机窗口软件会取消打印机确保墨水水平的容量和查阅错误信息之功能。

如何解决其它打印机操作不当的问题

先关闭打印机双向功能(在其状况监控器或控制台)。请参阅附连于打印机的指引以解释操作。如果仍不能解决问题，把打印机直接连接到计算机的并行端口，并因应需要进行修改。

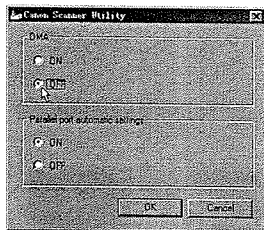
2. 并行端口设置

您的扫描仪驱动程序能够探测并行端口设置，并能自动切换操作模式至高速模式(此后称为并行端口自动设置功能)。使用并行端口DMA传送功能能够提高扫描速度。并行端口自动设置功能和直接记忆体存取(DMA)传送功能可能与一些计算机的硬件配置不合，导致扫描仪不能正常操作或进度比想像中慢。如果这情况出现，根据以下的程序来调整扫描仪驱动程序装置或您的并行端口设置。执行Windows NT Workstation 4.0或Windows 2000 Professional操作系统的使用者如遇到问题，应根据第40页的“扫描仪操作太慢时，如何调整设置”的程序来解决问题。这是因为OS没有支援并行端口自动设置功能或直接记忆体存取(DMA)传送功能。

扫描仪操作不当时，如何调整设置 (只适用于Windows 95/98)

1. 把**CanoScan安装公用程序光盘**(CanoScan Setup Utility CD-ROM)放到驱动器。
2. 单击**显示光盘内容**(Display the CD-ROM Contents)按钮。
3. 单击CanoCrft文件夹来开启。
4. 双击Disk 3文件夹来开启。
5. 双击Cspchg.exe文件的图标。佳能扫描仪光盘将会开始。
6. 单击以关闭DMA设置，然后单击**确定**(OK)按钮。(不需更改并行端口自动设置的项目。)

这些项目的设置被预设为**开**(On)。如果要关闭**直接记忆体存取**(DMA)，单击**关**(Off)的选项钮。



7. 从驱动器取出**CanoScan安装公用程序光盘**(CanoScan Setup Utility CD-ROM)，然后重新启动计算机。
8. 测试扫描仪的操作。
如果扫描仪正确地操作，便完成整个程序。

如果仍未能解决问题，继续以下的步骤来关闭并行端口自动设置。

1. 重覆第39页的步骤1至5来再次开启**佳能扫描仪公用程序**(Canon Scanner Utility)。
2. 单击以关闭并行端口自动设置项目，然后单击**确定**(OK)按钮。**直接记忆体存取**(DMA)设置仍继续关闭。
3. 从驱动器取出**CanoScan安装公用程序光盘**(CanoScan Setup Utility CD-ROM)，然后重新启动计算机。
新的设置需要在您重新启动计算机后才能生效。

警告

• 当您在调整扫描仪驱动程序设置后，时刻要重新启动计算机，否则，设置将不会生效。

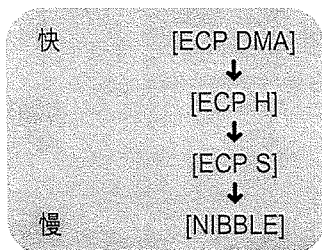
扫描仪操作太慢时，如何调整设置(Windows 95/98/NT Workstation 4.0/2000 Professional)

在这情况，您必须在计算机的**基本输入输出系统**(BIOS)设定程序内调整设置。如何开始**基本输入输出系统**(BIOS)设定公用程序，请查看您的计算机附送的说明书或联络制造商代表。

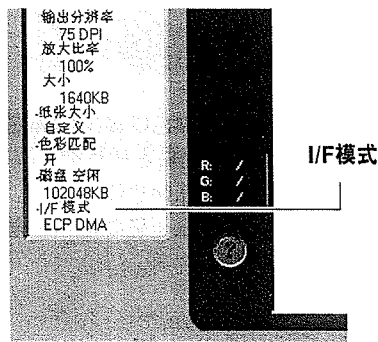
● **注释** ● 我们建议您在调整设置前，先关闭现有设置。

操作模式

扫描仪有四个并行端口操作模式，由快至慢顺序列出来。



现有设置会列于CanoCraft CS-P窗口的I/F模式的数据显示范围。



并行端口设置名称

设定窗口内用作说明并行端口设置的名称会因制造商和计算机类型而有别。以下图表显出并行端口设置名称和扫描仪操作模式相对的例子。

CanoScan N640P 操作模式	个人计算机并行端口设置例子 (因制造商和模式而有别)
ECP DMA/ECP H	延长功能端口、ECP等
ECP S	BI-DIR、标准和双向、PS/2等
NIBBLE	正常、标准并行端口、SPP、兼容、AT等

- **注释** ●
- 调整并行端口设置可能会影响之前打印机的操作设定。如出现这情况，重置打印机的设置，并安排扫描仪使用该设置。
 - 有些计算机只能在Nibble模式兼用，限制扫描仪以极慢的操作速度操作。
 - 如果执行Windows 95或98操作系统，ECP DMA设置可能不能与某些计算机一同操作。

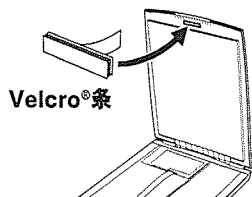
3. 垂直地使用扫描仪

贴上Velcro®条

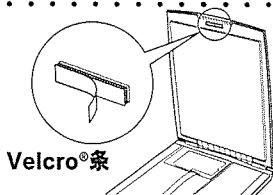
扫描仪可以垂直地摆放，这样便可省回很多空间。如果打算这样放置扫描仪，根据以下程序来贴上提供的Velcro®条，以防止文件盖突然开启。

1. 把Velcro®条一面的保护黏贴脱去，然后如图所示，贴在文件盖的底部。

Velcro®条的两面都可以使用。



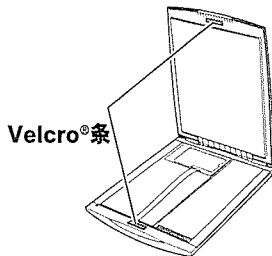
2. 把Velcro®条另一面的保护黏贴脱去。



3. 关闭文件盖，然后轻轻地按著Velcro®条上的位置。



4. 当您打开文件盖时，Velcro®条便会贴于如上图所示的两个位置。

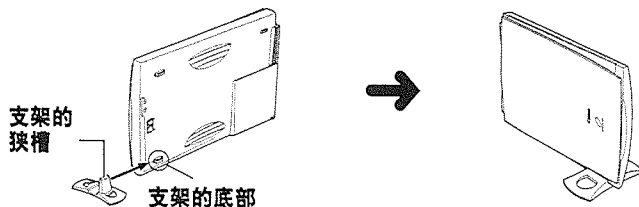


警告

• 在贴上Velcro®条后，时刻都要慢慢地开启文件盖，以避免脱掉。

安装和除去支架

如下图所示，把扫描仪承在提供的支架上。



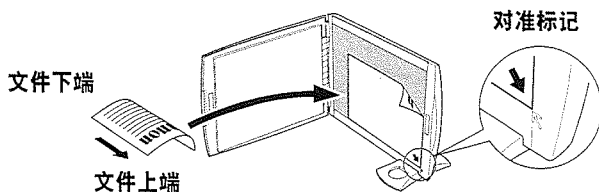
警告

- 操作垂直摆放的扫描仪时，只可以使用提供的支架。
- 支架只可以安装在上图所示的位置。请注意，其它位置可能会弄断支架钩子。
- 请注意，垂直摆放扫描仪时，如打开文件盖的幅度太大，可能会损毁扫描仪。

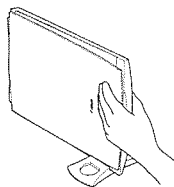
把原件放在垂直的扫描仪上

使用以下程序把文件放在垂直的扫描仪上。

1. 把原件的正面放在文件玻璃上，上端需对准扫描仪标记的其中一个角。



2. 关闭文件盖，不要移动原件位置，轻轻地按著文件盖的黏贴，直至它们黏在一起为止。



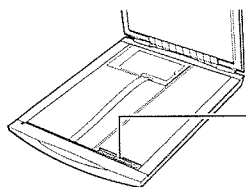
4. 在搬运扫描仪前

若需要移动或搬运扫描仪，紧记要把锁扣推到锁上标记位置，以锁上扫描单元。

1. 从扫描仪拔出交流电适配器和电线。

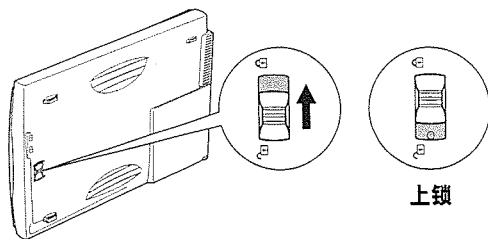
2. 确保扫描单元于扫描仪的前端。

如果扫描单元仍未返回初始位置，确保文件玻璃(台板)上没有物件，然后关上文件盖，并连接交流电适配器。检查扫描单元已正确地返回扫描仪前端，然后拔出交流电适配器。



扫描单元
确保扫描单元于这个位置

3. 把锁扣开关掣推到锁上标记(🔒)，以锁上扫描单元。



上锁

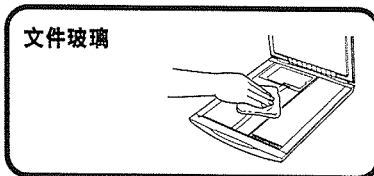
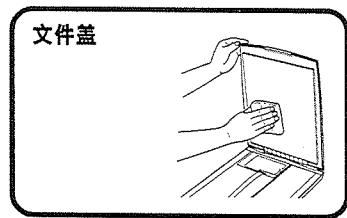
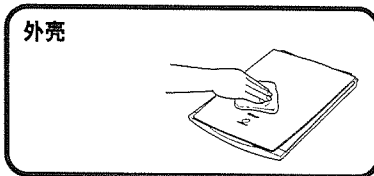
警告

- 若提起或搬运扫描仪时没有上锁，可能会损毁扫描仪。若需要使用车辆运送扫描仪，尤其需锁上扫描单元。

5. 护理及保养

在一般操作情况下，使用以下程序来清洁黏著外部、文件玻璃及文件盖的尘埃。

1. 拔出连接扫描仪的交流电适配器和电线。
2. 用水弄湿一块柔软的洁布，然后拧干。使用已拧干的洁布轻轻地清除尘埃。
 - 切勿弄湿扫描仪后面的连接器、端口或其它金属部件。如果出现这种情况，使用一块干布来抹去接触到部件的水渍。
 - 切勿把湿透的布或直接把液体用于扫描仪任何一部份。若任何水份流到内件，文件玻璃或感应器都会降低图像质素及引致操作失常。
 - 切勿使用含酒精、稀释液或苯的物质来清洁扫描仪。这些物质可能会令外壳损毁、褪色或溶解。
3. 全面使用干布清除扫描仪的水分或水蒸气。清除文件玻璃上的尘埃或液体应特别小心，必须使用一块干的软布来清洁。
 - 遗留在文件玻璃或文件盖的水份可能会损毁照片及其它文件，导致扫描结果不理想。



切勿使用含酒精、稀释液或苯的物质来清洁扫描仪。

6. 主要规格

		CanoScan N640P
扫描仪类型		平台式(固定文件类型)
扫描元素		CIS(接触图像感应器)
光源		三色(RGB)LED
光学分辨率		600 x 1200 dpi
可选择的分辨率		25至9600 dpi
扫描位深度	彩色	每种颜色(RGB)14位输入/8位输出
	灰度	14位输入/8位输出
	抖色	64色调
扫描速度*1	彩色	17.1 msec/每行
	灰度	5.7 msec/每行
	黑白	5.7 msec/每行
预览速度		约15秒
接口		并行接口(IEEE 1284/ECP)
最大文件尺寸		A4/信纸, 216 x 297毫米(8.5 x 11.7寸)
操作范围	温度	摄氏5至35度(华氏41至95度)
	湿度	10%至90%(无冷凝)
电源要求		交流电适配器(100/120/230/240 V)*2
电源消耗		最高8瓦, 准备时需5瓦 (使用提供的适配器)
尺寸(阔x深x高)		256 x 372.5 x 39毫米 (10.1 x 14.7 x 1.5寸)
重量		约1.5公斤(3.3磅)

*1 传送至计算机时间不包括在内。

*2 适配器的类型根据扫描仪所使用的地区而有所不同。

• 规格如有变更, 恕不另行通知。

注意:

1. 没有佳能公司的书面同意, 无论是基于任何目的, 本指南的任何部份都不得复印或以任何方式传送(电子或机械形式)。
2. 本指南中描述的设备 and 软件如有改变, 将不另行通知。
3. 佳能公司编写指南时已非常小心, 但请注意, 佳能公司对于任何因操作本指南中提到的设备和软件而导致的意外, 将不承担责任。
4. 除非是作个人或家庭使用, 否则, 未经版权所有人同意扫描有版权的物料, 包括文件和图像, 都是法律禁止的非法行为。
5. 本指南中的部份文件是经Adobe Systems公司的许可复制。

佳能计算机外围设备客户支持中心用户联络单

亲爱的用户：

感谢您购买佳能产品！

为了方便您使用，我们特别设立了“佳能计算机外围设备客户支持中心”。
如果在使用中您遇到问题，请与我们联系。我们会及时提供解决方法或建议。

佳能计算机外围设备客户支持中心

北京：

北京市朝阳区光华路1号北京嘉里中心南楼10层

电话：010-8529-8468

传真：010-8529-8622

邮编：100020

上海：

上海市浦东大道138号永华大厦17楼

电话：021-5877-3700

传真：021-5876-7758

邮编：200120

广州：

广州市环市东路362号好世界广场3101-3104室

电话：020-8387-8323

传真：020-8387-0505

邮编：510064

请填写以下资料，并传真或邮寄给我们。

感谢您的合作和支持！

姓名：_____ 单位：_____

电话：_____ 传真：_____

个人/单位使用，产品型号：_____

机器号：_____

时间：_____

使用的计算机类型：_____

使用的软件及版本：_____

请您详细叙述一下使用中遇到的问题：

系统信息

此表格是用来记录购买的扫描仪的操作环境。当扫描仪发生任何问题，联络我们的客户服务部时，便需要这些信息。请确保记录好并妥善保存。

- 维修仪器时需要保修卡的信息。请确保已记录信息并小心保存。
- 在停产后，本仪器的零件有七年保存期。
(零件为使用适当操作仪器的必须部份。)

购买日期：

销售商名称：

电话：

销售商地址：

扫描仪型号： CanoScan N640P

主机仪器类型号码(显示于仪器的后面)：

• 有关您的计算机

制造商名称：

型号：

CPU：

时钟速度：

MHz

内存(RAM)：

MB

硬盘空间：

MB

可用空间：

MB

OS： Windows 95 98

NT Workstation 4.0

2000 Professional

并行端口设置： ECP-DNA

ECP-H

ECP-S

Nibble

其它

显示器类型：

显示器大小：

英寸

打印机名称：

制造商：

打印机类型：

打印机分辨率：

dpi

连接打印机： 扫描仪打印机端口

个人计算机并行端口

网络连接

安装的查毒程序：

安装的压缩程序：

板上扩展卡：

驳上的周边设备：

网络连接名称：

注 意

请把保修登记卡寄回**佳能香港有限公司北京驻在员事务所**。

地址：佳能香港有限公司北京驻在员事务所
北京市朝阳区光华路1号
北京嘉里中心南楼10层
邮编：100020

Canon

佳能总公司

佳能香港有限公司

佳能计算机外围设备客户支持中心

北京：

北京市朝阳区光华路1号北京嘉里中心南楼10层

电话：010-8529-8468

传真：010-8529-8622

邮编：100020

上海：

上海市浦东大道138号永新大厦17楼

电话：021-5877-3700

传真：021-5876-7758

邮编：200120

广州：

广州市环市东路362号好世界广场3101-3104室

电话：020-8387-8323

传真：020-8387-0505

邮编：510064